

GEBRUIKSAANWIJZING

Draadloos Weerstation PCE-FWS-20



Inhoudsopgave

1 Inleiding	4
2 Veiligheid	4
3 Technische specificaties	5
4 Constructie	6
5 Toelichting	8
5.1 Overzicht van veelgebruikte termen	8
5.2 Belangrijk	8
5.3 Instructies voor gebruik	9
6 Bediening	10
6.1 Systeem Starten	10
6.2 Locatie zoeken	10
6.3 Instellingen	10
6.3.1 Binnentemperatuur	11
6.3.2 Buitentemperatuur	12
6.3.3 Luchtvochtigheid binnen	13
6.3.4 Luchtvochtigheid buiten	13
6.3.5 Windsnelheid	14
6.3.6 Neerslag meting	15
6.3.7 Weersverwachting	15
6.3.8 Luchtdruk staafdiagram	15
6.3.9 Tijd	16
6.3.10 Datum	16
6.3.11 Geheugen	16
6.4 Batterij vervanging	17
6.5 PC- Aansluiting	17
6.6 Dataopslag	17
6.7 Gegevens ophalen	17
6.8 Verbindingen en Software	17
6.9 PC Software-installatie	18
7. Software	18
7.1 Systeemvereisten	18
7.2 Installatie van de software	19
7.3 Standaardinstelling van de PC software	20
7.4 Systeemmenu	21

7.4.1 Basisinstellingen	21
7.4.2 Alarminstellingen.....	22
7.4.3 MAX/MIN Weergave	22
7.4.4 Taalinstellingen.....	23
7.5 Geheugen	23
7.5.1 Tabelweergave	23
7.5.2 Grafische weergave	24
7.6 Problemen oplossen: grafieken worden niet weergegeven	25
7.7 Data-upload.....	25
7.7.1 Upload naar Weather Underground	26
7.8 Opmerking m.b.t. tijd synchronisatie tussen de PC en het hoofdstation	26
8. Recycling.....	27
9. Contact	27

1 Inleiding

Dank u voor de aanschaf van een draadloos weerstation van PCE Instruments. Dit kwalitatief hoogwaardige weerstation is een gemakkelijk te gebruiken weer-observatiesysteem, welke de gegevens over het weer afleest, opslaat en weergeeft. Het weerstation heeft zowel een binnen- als buitensensor. De binnensensor meet binnen de temperatuur, vochtigheid en luchtdruk en de buitensensor meet buiten de temperatuur, luchtvochtigheid, windsnelheid en neerslag. Deze waarden worden draadloos doorgestuurd naar het hoofdstation. Na installatie van het programma "EasyWeather", met behulp van de CD-ROM, geeft de computer de gegevens weer die worden verzonden vanaf het hoofdstation. Voor de ingebruikname kunt u eenvoudigweg het station met de computer verbinden d.m.v. de meegeleverde USB-kabel. Hierna kunt u de actuele en afgelopen weersinformatie registreren.

2 Veiligheid

Lees deze handleiding zorgvuldig en volledig door voordat u het apparaat voor de eerste keer in gebruik neemt. Het apparaat dient alleen door zorgvuldig opgeleid personeel gebruikt te worden. Deze handleiding is een uitgave van PCE Instruments, zonder enige garantie. Wij wijzen u graag op onze algemene garantievoorwaarden welke u kunt vinden in onze algemene voorwaarden. Voor vragen kunt u contact opnemen met PCE Instruments.

3 Technische specificaties

Extern

Zendbereik buiten	100m
Meetbereik	-30 tot 65 ° C
Resolutie	0.1
Meetbereik rel. luchtvochtigheid	10% ... 99%
Regen volumeweergave	0 ... 9999 mm
Resolutie	0,1 mm (regen volume <1000mm) 1 mm (regen volume > 1000mm)
Windsnelheid	0 ... 100 mph
Meet interval van de Thermo-hygro-sensoren	48 s
Waterbestendigheidsgraad	IPX3

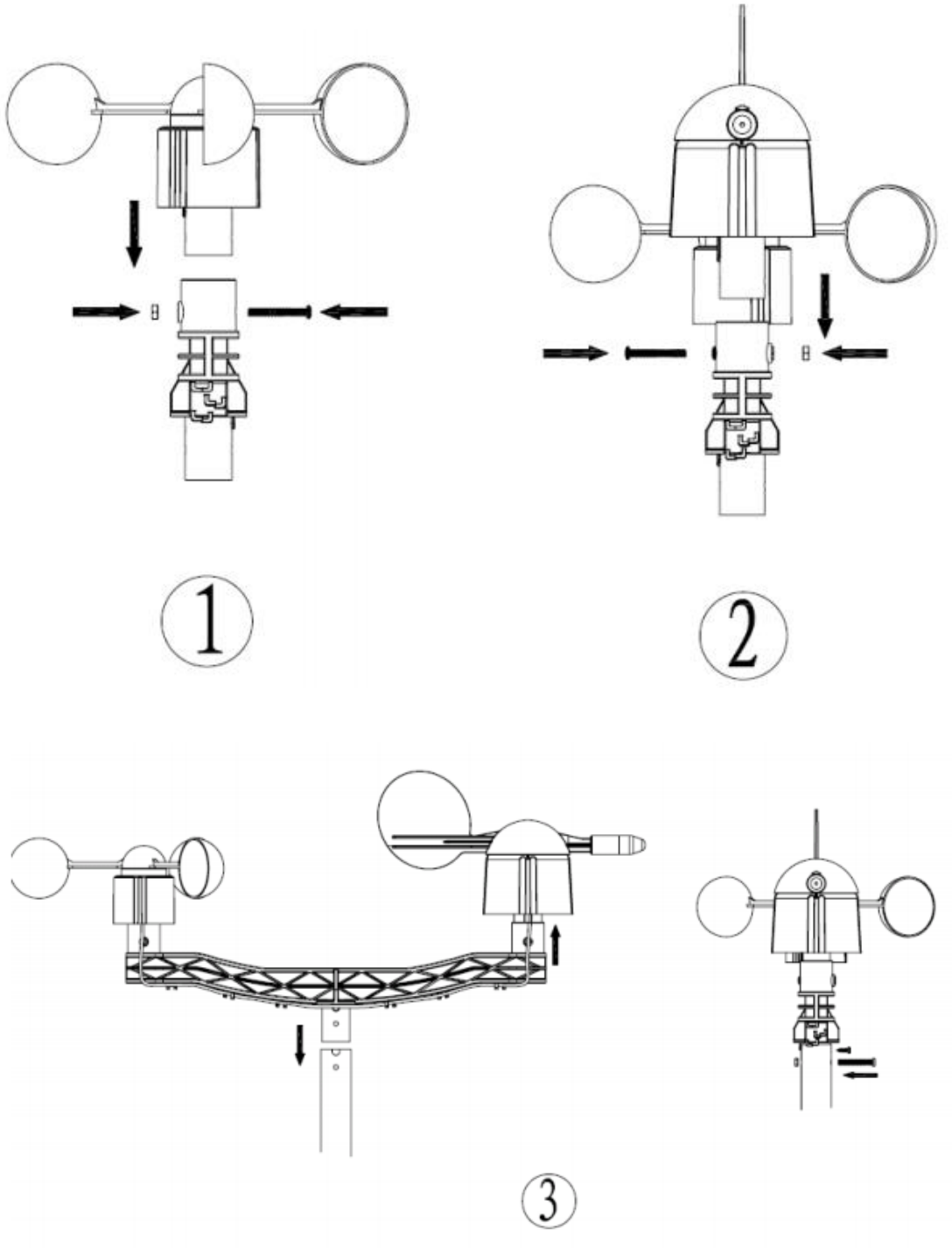
Intern

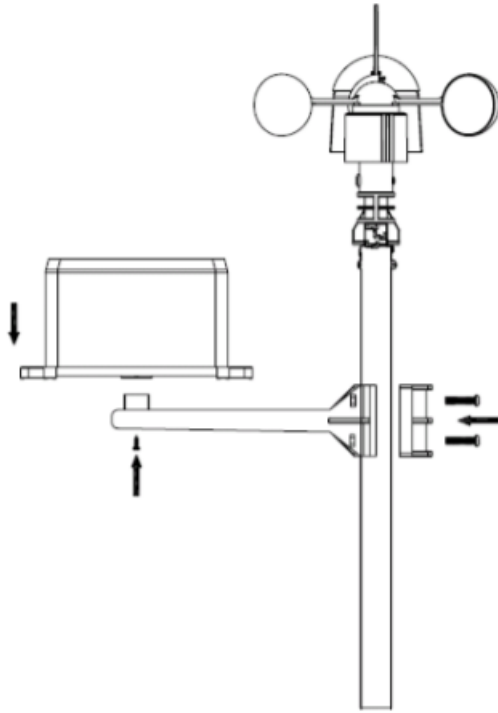
Meetinterval druk / temperatuur	48 s
Indoor temperatuurbereik	0 ... + 65 ° C
Resolutie	0.1
Meetbereik rel. luchtvochtigheid	10% ... 99%
Resolutie	1%
Meetbereik luchtdruk	27.13 ...31.89 in Hg
Resolutie	0.01 in Hg
Waarschuwingsduur	120s

Stroomvoorziening

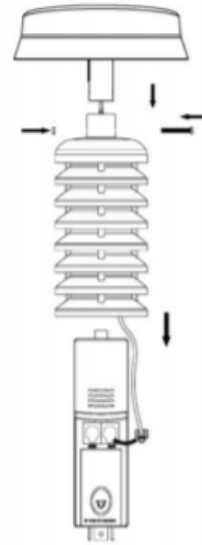
Hoofd Station	3 x AA 1,5 batterijen LR6
Sensor	2 x AA 1,5 batterijen LR6

4 Constructie

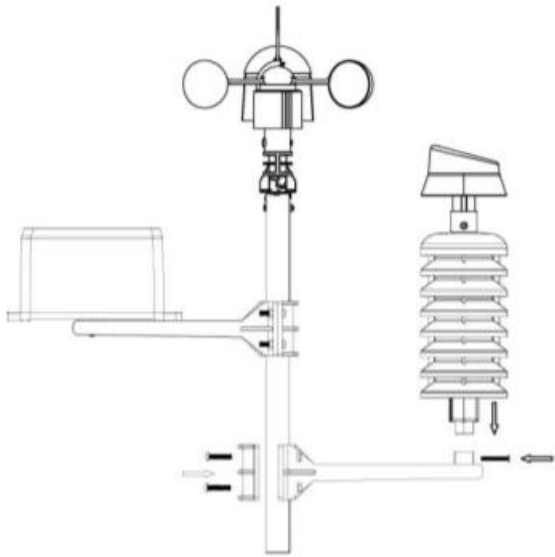




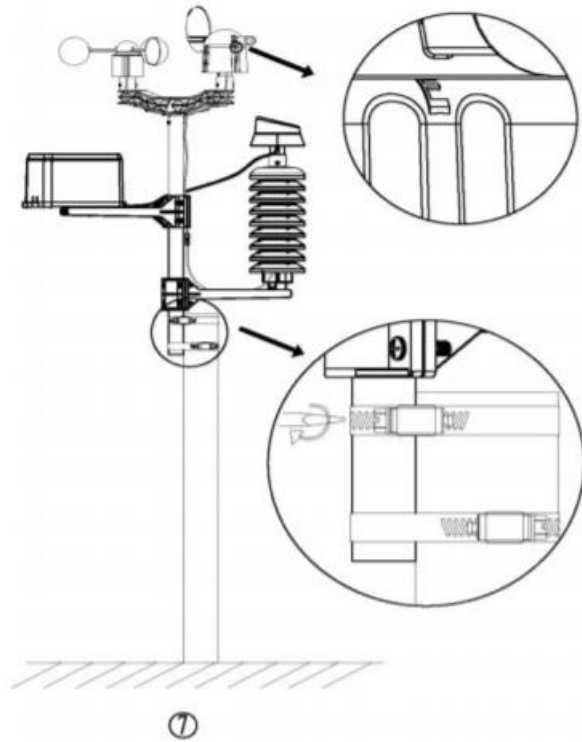
④



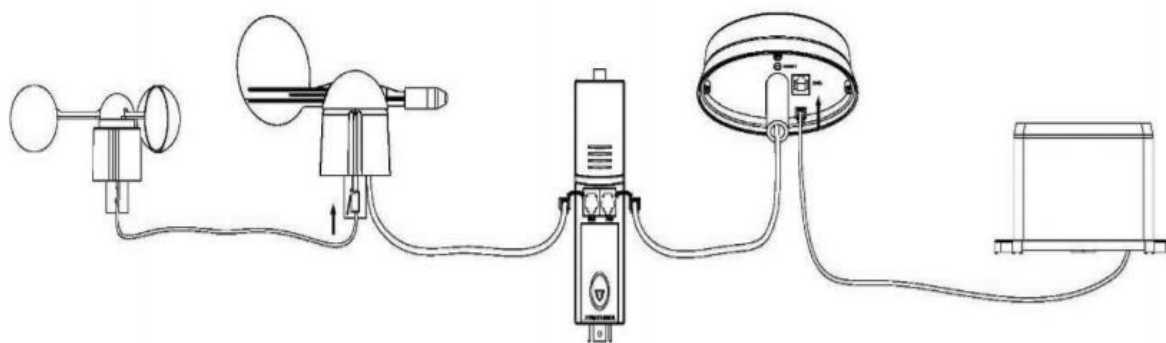
⑤



⑥



⑦



5 Toelichting

5.1 Overzicht van veelgebruikte termen

DCF/WWVB

Het DCF tijdsignaal is een AM gemoduleerd dag-tijd signaal. De basistijd wordt gegenereerd door een atoom aangedreven tijdgenerator welke tot op de miljoenste seconde nauwkeurig is.

Barometer en barometrische druk

Met een barometer wordt de luchtdruk gemeten - deze meetwaarde wordt de barometrische druk genoemd.

Relatieve druk

De relatieve druk wordt berekend, rekening houdend met de hoogte. De relatieve luchtdruk is dus op elke hoogte gelijk.

Absolute druk

De absolute luchtdruk wordt weergegeven zonder rekening te houden met de hoogte. Absolute druk is derhalve verschillend op elke hoogte.

mm / inch in HG

mm / inch in HG is een veel voorkomende maateenheid voor de luchtdruk.

Hectopascal (hPa)

Hectopascal is een gebruikelijke internationale maateenheid. De waarde voor hPa en mb is gelijk.

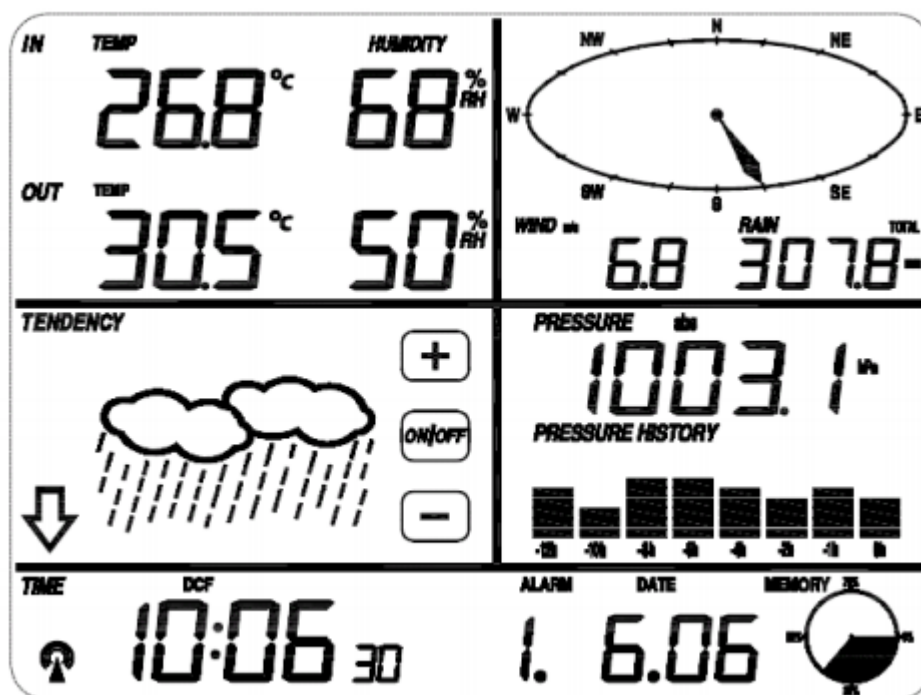
5.2 Belangrijk

Zorg ervoor dat u de gebruiksaanwijzing aandachtig doorleest voordat u de batterijen plaatst. Het weerstation is voorzien van een hoofdstation (ontvanger), een transmissie-eenheid, een windrichting sensor, een windsnelheid sensor, een regenmeter, een USB-kabel en een PC Software Package op CD-ROM.

Het hoofdstation is uitgerust met een touch screen LCD-scherm en maakt het mogelijk via het scherm uitgebreide tijd en weergegevens weer te geven.

LCD linksboven:	IN (binnen) - OUT (buiten) de temperatuur en luchtvochtigheid
LCD rechtsboven:	wind en regen meetwaarden
LCD midden-links:	weersvoorspelling (tendens)
LCD midden-rechts:	luchtdruk en de luchtdruk registratie
LCD onderste regel:	tijd en datum, data-opslag

Belangrijk: Wanneer het signaal "Alarm On" verschijnt, betekent dit dat de desbetreffende alarmfunctie ingeschakeld is.



5.3 Instructies voor gebruik

Alle handelingen en functies van het weerstation worden door lichte aanraking van het touchscreen gestart. Door het aanraken van het +, ON / OFF of - teken wordt de juiste keuze gemaakt of gewijzigd. U hoort een pieptoon (indien het geluid op ON staat), en de achtergrondverlichting wordt ook verlicht voor een paar seconden. Indien het scherm niet meer aangeraakt wordt voor 30 seconden, schakelt het LCD-scherm automatisch naar de normale weergave-functie.

Op de bovenkant van de windrichtingsensor vindt u vier letters "N", "E", "S", "W", deze vertegenwoordigen de richtingen Noord, Oost, Zuid en West. De windrichting sensor moet dus zo worden ingesteld dat de sensor in de juiste richting wijst. Indien dit niet het geval is, toont het weerstation een onjuiste waarde voor de kompas richting.

De windsnelheid sensor-kabel wordt in de aansluiting van de windrichting sensor geplaatst. De windsnelheid sensor wordt verbonden met de transmissie-eenheid (windaansluiting). De regensensor wordt verbonden met de transmissie-eenheid (regen-aansluiting).

6 Bediening

6.1 Systeem Starten

Plaats twee LR6 (AA) batterijen in de zender.

Plaats drie LR6 (AA) batterijen in het hoofdstation.

Zodra de batterijen in het weerstation worden geplaatst, worden alle LCD-segmenten voor enige seconden ingeschakeld om alle segmenten te controleren.

Daarna zal het weerstation de eerste metingen maken en de zender opsporen (het ontvangst pictogram wordt weergegeven). Vóór het ontvangen van de externe gegevens voltooid is dient u het touch-screen display niet aan te raken, omdat hierdoor de ontvangende functie kan worden verstoord. Nadat de outdoor zender is gedetecteerd, schakelt het scherm automatisch naar de normale weergave. Nu kunnen de andere instellingen worden aangepast door de gebruiker.

6.2 Locatie zoeken

Na ervoor gezorgd te hebben dat alle onderdelen van het weerstation functioneren, kunnen deze op de uiteindelijke plaats worden opgezet. Controleer voor het uiteindelijke installeren nogmaals of alle onderdelen op de gekozen standplaatsen werken. Als er bijv. problemen met de transmissie zijn, kunnen deze gewoonlijk opgelost worden door het veranderen van de standplaats.

Opmerking: Normaal zal de draadloze verbinding in het open veld tussen zender en ontvanger ongeveer 100 meter zijn, mits er geen storende obstakels aanwezig zijn zoals gebouwen, auto's, bomen, hoogspanningslijnen, etc. Deze belemmeren de draadloze transmissie. Andere draadloze ontvangers, zoals radio, tv, computer kunnen ook storingen veroorzaken en in het ergste geval de draadloze verbinding geheel onderbreken.

6.3 Instellingen

Opmerking: in de standaardinstellingen, die al zijn uitgevoerd door de fabrikant, mogen in de meeste gevallen - uitgezonderd bij de relatieve luchtdruk (zie meer hieronder) - geen verdere aanpassingen gedaan worden. Veranderingen in de instellingen zijn verder eenvoudig uit te voeren.

Door het aanraken van het touchscreen op de juiste plaats, kunnen veranderingen in de desbetreffende instellingen gemaakt worden.

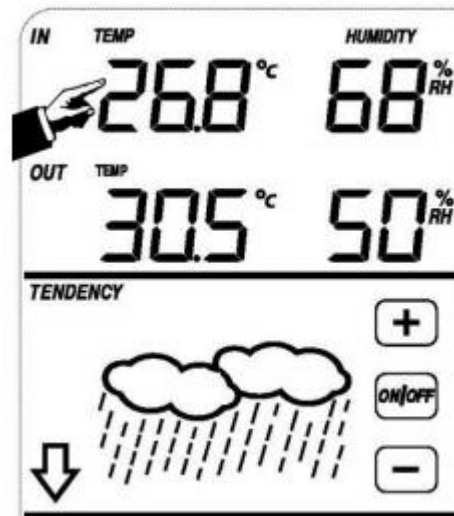
Opmerking: De instellingsfunctie kan op elk moment worden onderbroken door een andere functietoets aan te raken (behalve "+", "-" of "ON / OFF" (aan / uit)).

6.3.1 Binnentemperatuur

Instellingen binnentemperatuur:

1. Druk op het binnentemperatuur scherm, het + en - teken knipperen. Het + of - teken aanraken om tussen ° C of ° F te kiezen

2. Het binnentemperatuur scherm weer aanraken om de waarschuwingfunctie van de maximum binnentemperatuur in te schakelen, het +, en - teken en **ON / OFF** knipperen, het **HI AL** pictogram wordt weergegeven. + Of - teken aanraken om de waarde te veranderen, het + of -teken 3 seconden aanraken om de vooruitspoel functie te activeren. Het **ON / OFF** teken aanraken om de waarschuwingfunctie in- of uit te schakelen (als het waarschuwingssignaal is ingeschakeld, wordt het luidsprekerpictogram weergegeven).



3. Het binnentemperatuur scherm raakt u nogmaals aan om de alarmfunctie van de minimum binnentemperatuur in te schakelen, het **ON /OFF**, + en - teken knipperen, het **LO AL** icoon verschijnt. Het + of- teken aanraken om de waarde te wijzigen. - Of + teken 3 seconden aanraken om de vooruitspoel functie te activeren. Het **ON / OFF** teken aanraken om alarmfunctie in- of uit te schakelen (als het alarm is ingeschakeld wordt het pictogram van de luidspreker weergegeven).

4. Het binnentemperatuur scherm voor de vierde keer aanraken om de hoogste opgeslagen binnentemperatuur weer te geven .De opgeslagen waarde knippert, tevens verschijnt het **MAX** symbool op het display. De waarde kan worden gereset door ongeveer 3 seconden op de binnentemperatuur te drukken in de **MAX**-modus.

5. Het binnentemperatuur scherm voor de vijfde keer aanraken om de laagst opgeslagen binnentemperatuur weer te geven .De opgeslagen waarde knippert, tevens verschijnt het **MIN** symbool op het display. De waarde kan worden gereset door ongeveer 3 seconden op de binnentemperatuur te drukken in de **MIN**-modus.

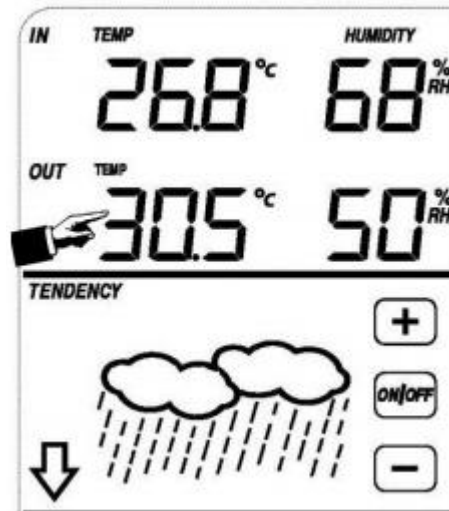
6.3.2 Buitentemperatuur

Instellingen buitentemperatuur:

1. Druk op het buitentemperatuur scherm, + en - teken knipperen. Het + of - teken aanraken om tussen buitentemperatuur, gevoelstemperatuur en dauwpunt te kiezen.

2. Nogmaals op het buitentemperatuur scherm drukken, + en - teken knipperen. Het + of - teken aanraken om te kiezen om tussen °C en °F.

3. Het buitentemperatuur scherm raakt u nogmaals aan om de waarschuwingfunctie van de maximum buitentemperatuur in te schakelen, het + en - teken en **ON / OFF** knipperen, het **HI AL** pictogram verschijnt. Het + of - teken aanraken om de waarde te veranderen of 3 seconden lang indrukken om de vooruitspoel functie te activeren. Het **ON / OFF** teken aanraken om de waarschuwingfunctie in- of uit te schakelen. (Als het alarm is ingeschakeld wordt het pictogram van de luidspreker weergegeven).



4. Het buitentemperatuur scherm raakt u nogmaals aan om de alarmfunctie van de minimum buitentemperatuur in te schakelen, het **ON / OFF** ,+ en - teken knipperen, het **LO AL** icoon verschijnt. Het + of- teken aanraken om de waarde te wijzigen. Het - of + teken 3 seconden aanraken om de vooruitspoel functie te activeren. Het **ON / OFF** teken aanraken om de alarmfunctie in- of uit te schakelen (als het alarm is ingeschakeld wordt het pictogram van de luidspreker weergegeven).

5. Het buitentemperatuur scherm voor de vijfde keer aanraken om de hoogste opgeslagen buitentemperatuur weer te geven. De opgeslagen waarde knippert, tevens verschijnt het **MAX** symbool op het display. De waarde kan worden gereset door ongeveer 3 seconden op de buitentemperatuur te drukken in de **MAX**-modus.

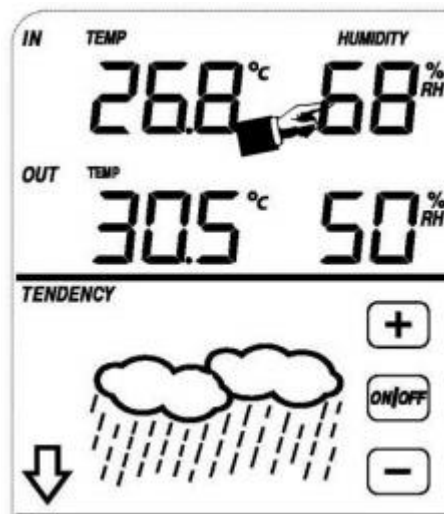
6. Het buitentemperatuur scherm voor de zesde keer aanraken om de laagst opgeslagen buitentemperatuur weer te geven. De opgeslagen waarde knippert, tevens verschijnt het **MIN** symbool op het display. De waarde kan worden gereset door ongeveer 3 seconden op de buitentemperatuur te drukken in de **MIN**-modus.

6.3.3 Luchtvochtigheid binnen

Instellingen (binnen):

1. Het luchtvochtigheid scherm aanraken om de waarschuwingfunctie van de maximum luchtvochtigheid in te schakelen, het + en - teken en **ON / OFF** knipperen, het **HI AL** pictogram verschijnt. Het + of - teken aanraken om de waarde te veranderen of 3 seconden lang indrukken om de vooruitspoel functie te activeren. Het **ON / OFF** teken aanraken om de waarschuwingfunctie in- of uit te schakelen. (Als het alarm is ingeschakeld wordt het pictogram van de luidspreker weergegeven).

2. Het luchtvochtigheid scherm raakt u nogmaals aan om de alarmfunctie van de minimum luchtvochtigheid in te schakelen, het **ON / OFF**, + en - teken knipperen, het **LO AL** icoon verschijnt. Het + of - teken aanraken om de waarde te wijzigen. Het - of + teken 3 seconden aanraken om de vooruitspoel functie te activeren. Het **ON / OFF** teken aanraken om de alarmfunctie in- of uit te schakelen (als het alarm is ingeschakeld wordt het pictogram van de luidspreker weergegeven).



3. Het luchtvochtigheid scherm voor de derde keer aanraken om de hoogste opgeslagen luchtvochtigheidswaarde weer te geven. De opgeslagen waarde knippert, tevens verschijnt het **MAX** symbool op het display. De waarde kan worden gereset door ongeveer 3 seconden op de luchtvochtigheidswaarde te drukken in de **MAX**-modus.

4. Het luchtvochtigheid scherm voor de vierde keer aanraken om de laagst opgeslagen luchtvochtigheidswaarde weer te geven. De opgeslagen waarde knippert, tevens verschijnt het **MIN** symbool op het display. De waarde kan worden gereset door ongeveer 3 seconden op de luchtvochtigheidswaarde te drukken in de **MIN**-modus.

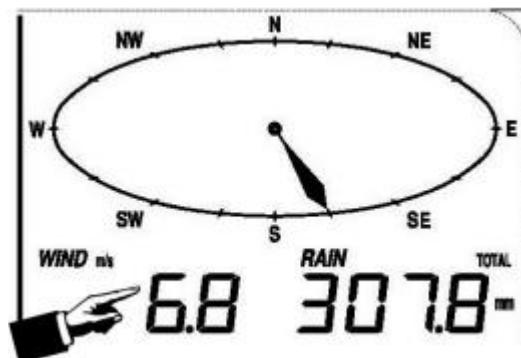
6.3.4 Luchtvochtigheid buiten

Dezelfde Instellingen als luchtvochtigheid binnen.

6.3.5 Windsnelheid

Instellingen windsnelheid

1. Het windsnelheid scherm aanraken, het + en - teken knipperen. Het + of - teken aanraken om tussen de gemiddelde windsnelheid en de snelheid van windstoten te kiezen.
2. Nogmaals het windsnelheid scherm aanraken, het + en - teken knipperen. Het + of - teken aanraken om tussen windsnelheid aanduiding in km / h, mph, m / s, knopen of bft te kiezen.

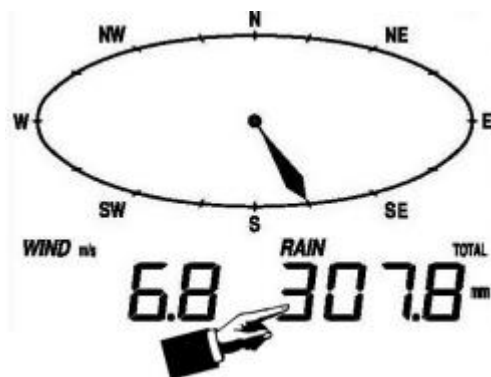


3. Het windsnelheid scherm aanraken om de waarschuwingsfunctie van de maximale windsnelheid in te schakelen, het + en - teken en **ON / OFF** knipperen, het **HI AL** pictogram verschijnt. Het + of - teken aanraken om de waarde te veranderen. Het **ON / OFF** teken aanraken om de waarschuwingsfunctie in- of uit te schakelen. (Als het alarm is ingeschakeld wordt het pictogram van de luidspreker weergegeven).
4. Het windsnelheid scherm voor de vierde keer aanraken om de windrichting waarschuwingsfunctie in te schakelen, de windrichting pijl knippert. + Of - teken aanraken om het gewenste alarmsignaal voor de windrichting uit te kiezen, het **ON / OFF** teken aanraken om het windrichting alarmsignaal in- of uit te schakelen.
5. Het windsnelheid scherm voor de vijfde keer aanraken om de hoogste opgeslagen windsnelheid weer te geven. De opgeslagen waarde knippert, tevens verschijnt het **MAX** symbool op het display. De waarde kan worden gereset door ongeveer 3 seconden op de waarde te drukken in de **MAX**-modus.

6.3.6 Neerslag meting

Instellingen neerslag meting

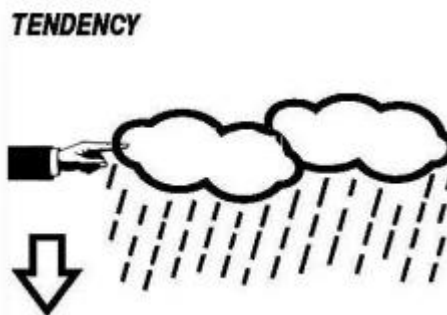
1. Het neerslag scherm aanraken, het + en - teken knipperen. Het + of -teken aanraken om tussen 1 uur, 24 uur, een maand en de totale neerslag meting te kiezen.
2. Het neerslag scherm aanraken, het + en - teken knipperen. Het + of -teken aanraken om tussen neerslag in mm of inches te kiezen.



3. Het neerslag scherm aanraken om de waarschuwingfunctie van de maximale waarde in te schakelen, het + en - teken en **ON / OFF** knipperen, het **HI AL** pictogram verschijnt. Het + of - teken aanraken om de waarde te veranderen. Het **ON / OFF** teken aanraken om de waarschuwingfunctie in- of uit te schakelen. (Als het alarm is ingeschakeld wordt het pictogram van de luidspreker weergegeven).
4. Het neerslag scherm voor vierde keer aanraken om de huidige neerslag meting weer te geven. Het neerslag scherm 3 seconden lang aanraken en de maximale waarde wordt gereset.
5. Het neerslag scherm voor vijfde keer aanraken ,3 sec. lang, om de huidige hoeveelheid regen op 0 te zetten, vervolgens worden ook de neerslag metingen van 1 uur, 24 uur per, een week, een maand en de totale neerslag teruggezet naar 0.

6.3.7 Weersverwachting

1. Het weersverwachting scherm aanraken, het + en - teken knipperen. Het + of -teken aanraken om tussen zonnig, bewolkt, licht bewolkt en regen te kiezen.
2. Het weersverwachting scherm nogmaals aanraken, het + en - teken knipperen. Het + of -teken aanraken om de Luchtdruklimiet op 2-4hPa in te stellen. (Standaard 2hPa)



3. Het weersverwachting scherm nogmaals aanraken, het + en - teken knipperen. Het + of -teken aanraken om de storm grenswaarde op 3-9hPa in te stellen. (Standaard 4hPa.)

6.3.8 Luchtdruk staafdiagram

Het luchtdruk staafdiagram scherm aanraken, het + en - teken knipperen. Het + of -teken aanraken om tussen een tijdschaal van 12 of 24 uur te kiezen.

6.3.9 Tijd

1. Maakt het mogelijk, door aanraken van het **TIME** teken, het displaycontrast aan te passen (0 ... 8, begin waarde is 5) door op het + en – teken te drukken.



2. Door nogmaals aanraken van het **TIME** teken kunt u de tijdzone kiezen d.m.v. het + en – teken.

3. Met de derde aanraking van het **TIME** teken kan de tijdsindeling (12 of 24 uur) met + en - worden aangepast.

4. Vanaf de vierde aanraking verschijnen opties welke alleen voor de Amerikaanse versie (WWV tijd signaal) van het weerstation relevant zijn. Voor de Duitse/Europese versie (DCF tijd signaal) hebben ze geen uitwerking.

6.3.10 Datum

1. De datumweergave aanraken, het + en - teken knipperen. Het + of -teken aanraken om tussen alarmtijd, datum en weekday te kiezen.



2. De datumweergave nogmaals aanraken, het + en - teken knipperen. Het + of -teken aanraken om tussen DD-MM (dag-maand) of MM-DD (maand-dag) te kiezen.

3. De datumweergave voor de derde keer aanraken, het + en - teken knipperen. Het + of -teken aanraken om het jaar in te stellen.

4. De datumweergave voor de vierde keer aanraken, het + en - teken knipperen. Het + of -teken aanraken om de maand in te stellen.

5. De datumweergave voor de vijfde keer aanraken, het + en - teken knipperen. Het + of -teken aanraken om de dag in te stellen.

6. De datumweergave voor de zesde keer aanraken, het + en - teken knipperen. Het + of -teken aanraken om het alarm uurgetal in te stellen.

7. De datumweergave voor de zevende keer aanraken, het + en - teken knipperen. Het + of -teken aanraken om de alarm minuten in te stellen.

6.3.11 Geheugen

1. Het geheugen symbool aanraken om registratie geschiedenis weer te geven. De + en - tekens knipperen. Het - teken aanraken om eerdere weerrecords in een tijdstempel weer te geven. Het + teken aanraken om latere weerrecords weer te geven. indien de weerrecords worden weergegeven, wordt het desbetreffende tijd in de tijdsweergave weergegeven. (Opname-opslag intervallen kunnen

alleen worden gewijzigd met de juiste software die wordt geleverd met dit product, de standaardinstelling is op 30 minuten voorgeprogrammeerd).

2. Het geheugen symbool opnieuw aanraken, het woord "CLEAR" knippert.

Wanneer u ongeveer 3 seconden op het geheugen symbool drukt, wordt het geheugen gewist.

6.4 Batterij vervanging

De vervanging van de batterijen is altijd meteen noodzakelijk wanneer het display dit aangeeft. Dit wordt weergegeven in het scherm van de binnen- en buitentemperatuur. De batterijen van de display / ontvanger moeten worden vervangen wanneer op het display een batterij-icoon met "RX" verschijnt.

Let op: Zodra de batterijen uit het display van het weerstation worden verwijderd gaan alle opgeslagen meetgegevens verloren. Het opslaan van de gegevens is daarom aan te raden, alvorens het verwisselen van de batterijen. De batterijen in de zenderunit / buitenzender moeten worden vervangen wanneer op het display een batterij-icoon met "TX" verschijnt.

Let op: Zelfs met weerstations met de zonne-unit, kan het gebeuren dat het symbool "TX" verschijnt. In dat geval is het noodzakelijk de zonne-unit een paar uur in de zon te laten laden om deze weer volledig functioneel te maken. Als het pictogram nog steeds niet verdwijnt, dient u de batterijen door volledig opgeladen batterijen te vervangen.

6.5 PC- Aansluiting

Bijzonder, naast gebruik van het touchscreen-display, is de mogelijkheid om alle gemeten en weergegeven tijd- en weergegevens in de vorm van een volledige opname weer te geven op uw pc.

6.6 Dataopslag

Voor een uitgebreide registratie van de weerrecords beschikt het basisstation over de mogelijkheid van het opslaan van 4080 volledige records, met tijd en datum. Deze gegevens worden in een ring geheugen opgeslagen (EEPROM). Indien het geheugen vol is, worden de oudste records telkens door de nieuwe records vervangen. Zorg ervoor dat er regelmatig back-ups worden gemaakt om verlies van gegevens te voorkomen.

6.7 Gegevens ophalen

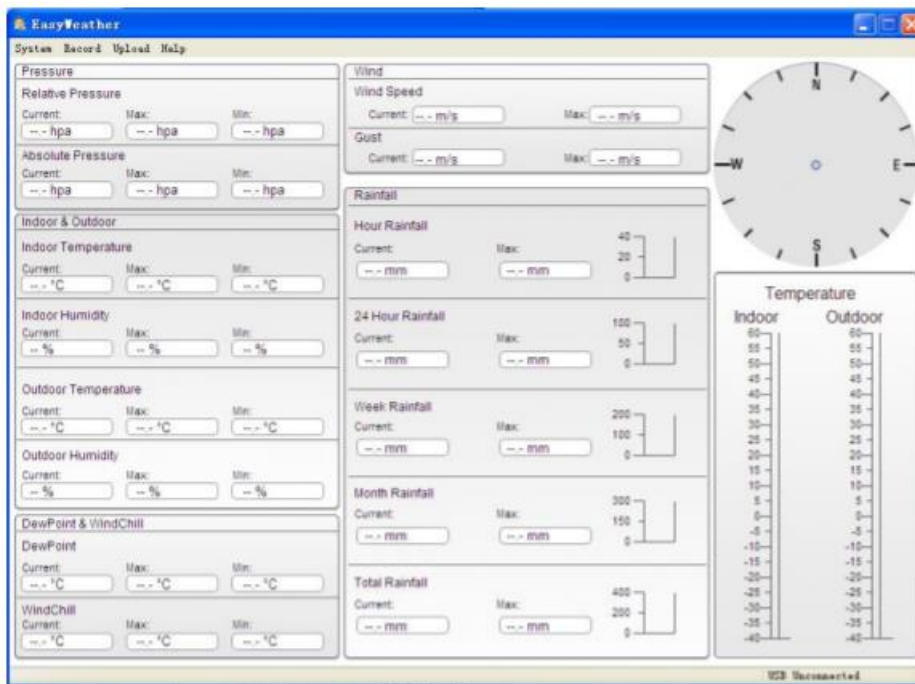
Sommige weergegevens en omgevingswaarden kunnen alleen worden weergegeven, verwerkt en worden gelezen met behulp van een PC. Ook kan de registratie-interval van 5 minuten tot 250 minuten alleen met een PC worden ingesteld.

6.8 Verbindingen en Software

De bedrading tussen weerstation en PC vindt plaats via de meegeleverde USB-kabel. Het EasyWeather softwarepakket, dat ook is inbegrepen, moet worden geïnstalleerd op de pc. Deze software maakt het mogelijk om informatie over de huidige weersomstandigheden met behulp van grafische symbolen weer te geven.

6.9 PC Software-installatie

De installatie van de EasyWeather software is zeer eenvoudig: dubbelklikken op het bestand setup.exe en de instructies op het scherm volgen. Zorg er bij het installeren van de software voor dat u bij de PC aangemeld bent als beheerder, anders zijn niet alle functies beschikbaar. Als het programma voor de eerste keer wordt gestart, kan het een paar minuten duren voor de opgeslagen gegevens worden overgebracht. Wanneer u het programma voor de eerste keer uitvoert, wordt de huidige weersaanduiding weergegeven.



Indien het geheugen vol is, duurt het ongeveer twee minuten om de opgenomen data op de pc te downloaden en twee minuten om deze informatie tot een grafische voorstelling te verwerken.

7. Software

7.1 Systemvereisten

Om de software te installeren op uw computer moet aan de volgende voorwaarden worden voldaan:

-Besturingssysteem:

Windows NT4 (Service Pack> = 6a), Windows 2000, Windows XP, Windows Vista
Internet Explorer 6.0 of hoger

-Processor: Pentium III 500MHz of hoger

-Data Geheugen: 128MB, 256MB wordt aanbevolen

-CD-ROM drive

Centraal station en de computer moeten worden aangesloten met een USB-kabel.

7.2 Installatie van de software

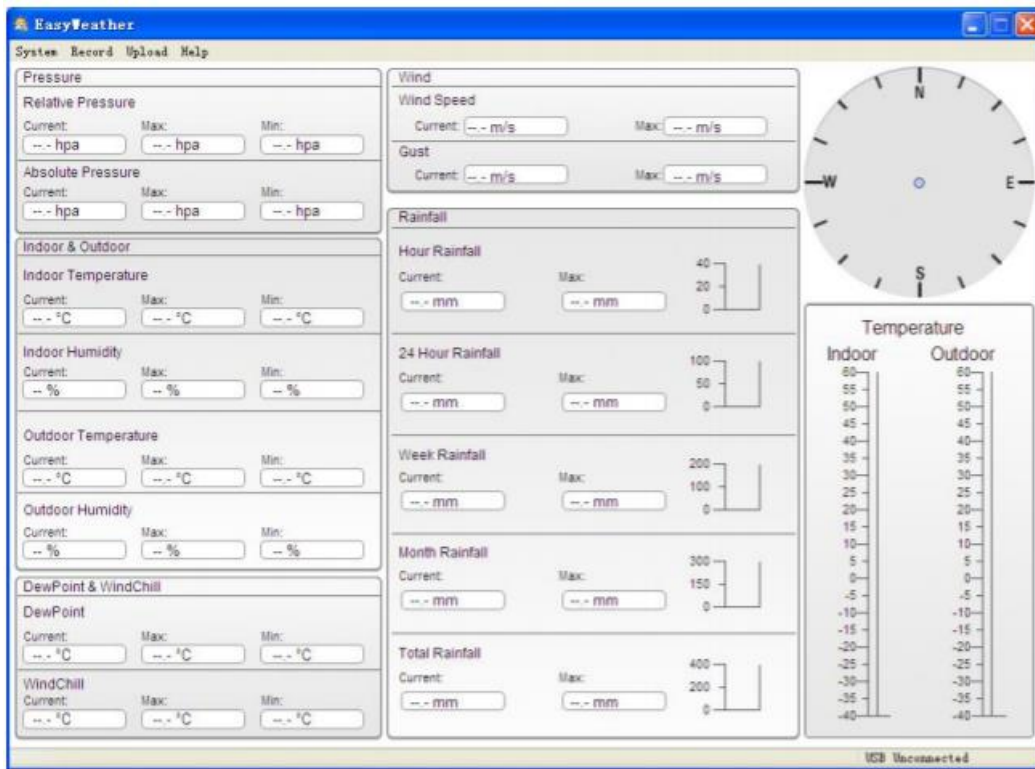
Allereerst moet het hoofdstation worden aangesloten op de buitensensor en op een juiste werking worden getest (zie handleiding van het weerstation met touch-screen om het weerstation op te zetten). Nadat de functionaliteit van het weerstation succesvol getest is, kan de software geïnstalleerd worden:

1. Zet de computer aan en plaats de cd-rom in het station.
2. Dubbelklik op het bestand setup.exe.
3. Selecteer de taal en klik op 'volgende'.
4. Selecteer een locatie.
5. Klik op 'volgende' om het programma te installeren.
6. Voltooi de installatie met OK.
7. Het programma is nu beschikbaar onder: Start - Alle programma's - EasyWeather.

Let op: Voor de volledige grafische functie, moet u ervoor zorgen dat u aangemeld bent als administrator/beheerder op uw computer.

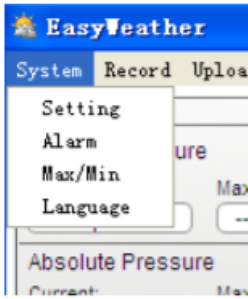
7.3 Standaardinstelling van de PC software

Zodra het programma is gestart, verschijnt het volgende venster op het computerscherm:

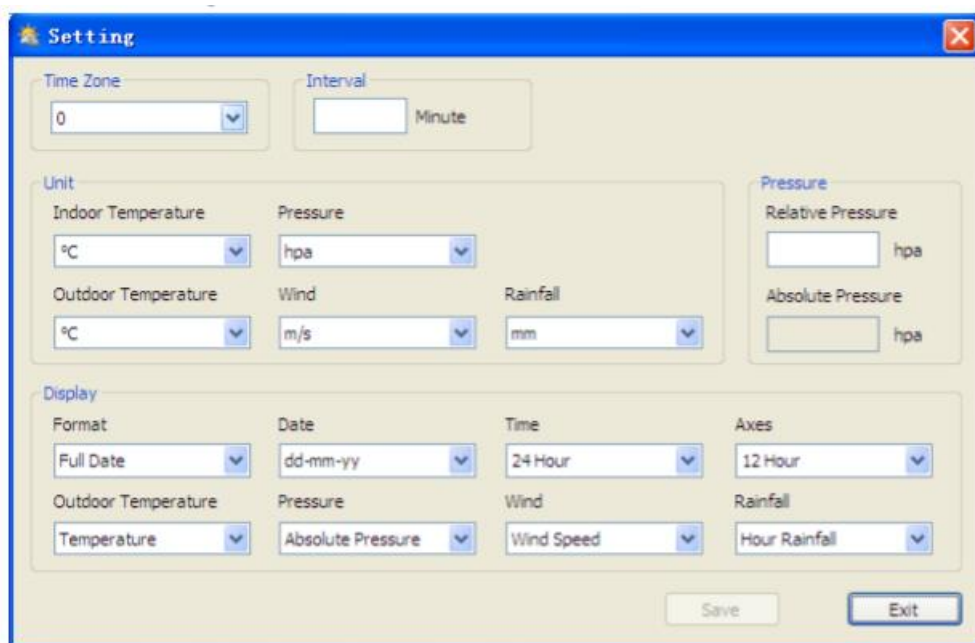


De totale setting van het hoofdstation wordt overgedragen naar de computersoftware. Als u de instelling van het hoofdstation handmatig heeft beëindigd, is het niet nodig wijzigingen door te voeren in de instellingen van uw computersoftware. Het is echter eenvoudig wijzigingen in de instellingen van uw computersoftware door te voeren en vervolgens over te dragen naar de hoofdunit. (De wijzigingen in de instellingen worden bijgewerkt met de volgende volle minuut in de hoofdunit).

7.4 Systeemmenu



7.4.1 Basisinstellingen



Deze instelling wordt gebruikt om de taal, standaardinstelling, eenheden en de bijbehorende waarschuwingfuncties in- of uit te schakelen. Als u uw keuze hebt gemaakt, druk dan op de save-toets om de instellingen te accepteren.

7.4.2 Alarminstellingen

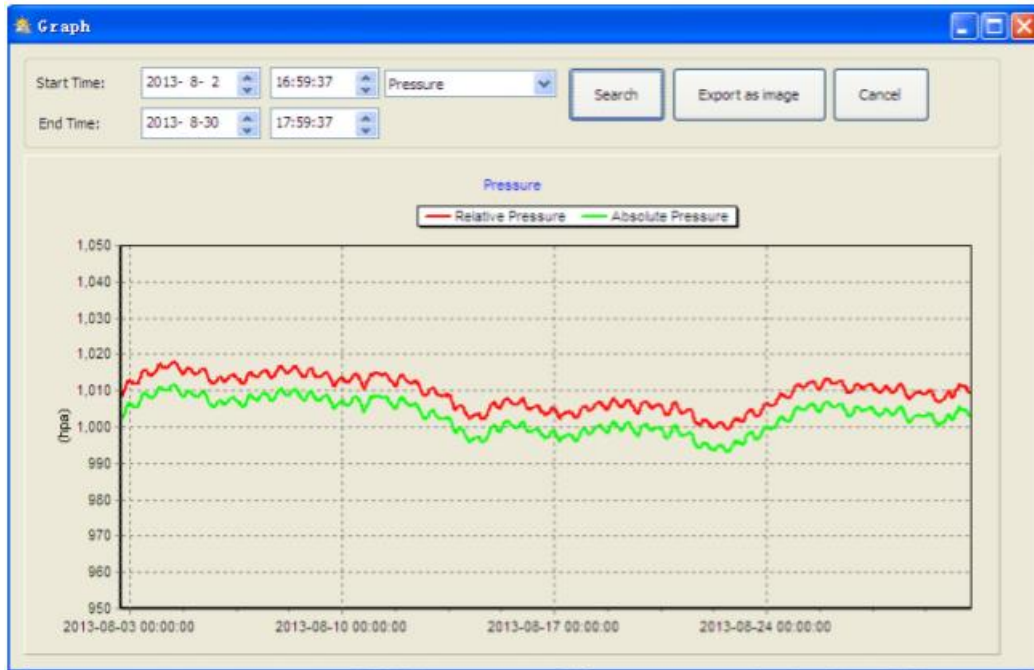
Deze instelling wordt gebruikt om de gewenste tijd of een hogere of lagere waarschuingswaarde in te stellen. Als u uw keuze gemaakt heeft, drukt u op de geheugen-/save-toets om de instelling te accepteren. Als u geen verandering wilt, drukt u op de knop Annuleren / Cancel om het programma zonder wijziging te verlaten.

7.4.3 MAX/MIN Weergave

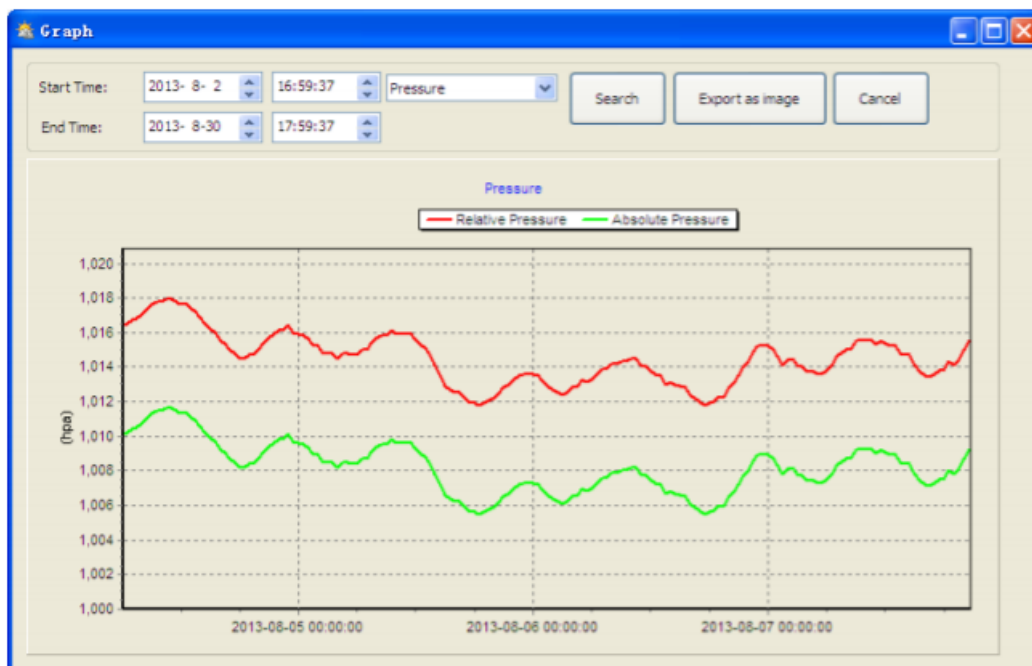
Deze instelling wordt gebruikt om de opgenomen MAX en MIN waarden met een "tijdstempel" te markeren. Min / Max waarden kunnen alleen op het hoofdtoestel gereset worden.

Om een nieuwe opname te maken drukt u om te beginnen op de "Clear Data" toets en alle in het verleden opgenomen gegevens worden gewist. Om een back-up van de opgeslagen gegevens te maken voordat deze gegevens verloren gaan kunt u de "EasyWeather.DAT"-map een andere naam geven, bijv. "Jan-07.DAT" of kopiëren naar een andere map.

7.5.2 Grafische weergave



In dit gedeelte is het mogelijk opgeslagen data als grafische weergave te bekijken. Om de details te bekijken klikt u met de muis op de desbetreffende regel, en een aanpassing aan de gedetailleerde schaal volgt automatisch.

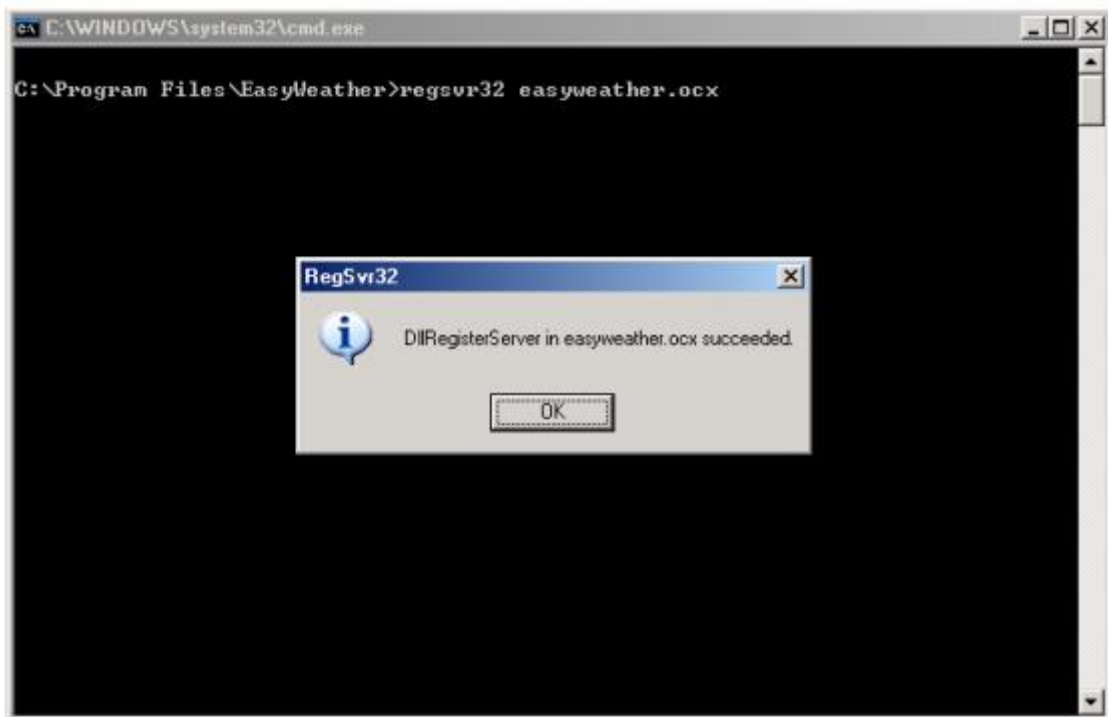


U kunt de Y-as ook wijzigen door met het muiswiel op en neer te rollen. Om de grafiek als afbeelding te exporteren drukt u op "Export as image".

7.6 Problemen oplossen: grafieken worden niet weergegeven

Dit is het meest voorkomende probleem. Om de grafiek weer te geven, gaat u als volgt te werk:

1. Stel vast in welk gebied het bestand "EasyWeather.exe" zich bevindt.
2. Maak een bestand aan in deze map (met Notepad / Editor of dergelijke) met de naam "reg_graph.bat" (let op dat Windows dit bestand onder de juiste naam opslaat en niet als "reg_graph.bat.txt" - de bestandsnaam voor de punt is niet belangrijk).
3. Voer de volgende tekst in "regsvr32 easyweather.ocx" (zonder aanhalingstekens) in de tekst editor en sla het bestand op.
4. Dubbelklik nu op het bestand dat u zojuist hebt gemaakt, er verschijnt nu de volgende melding:

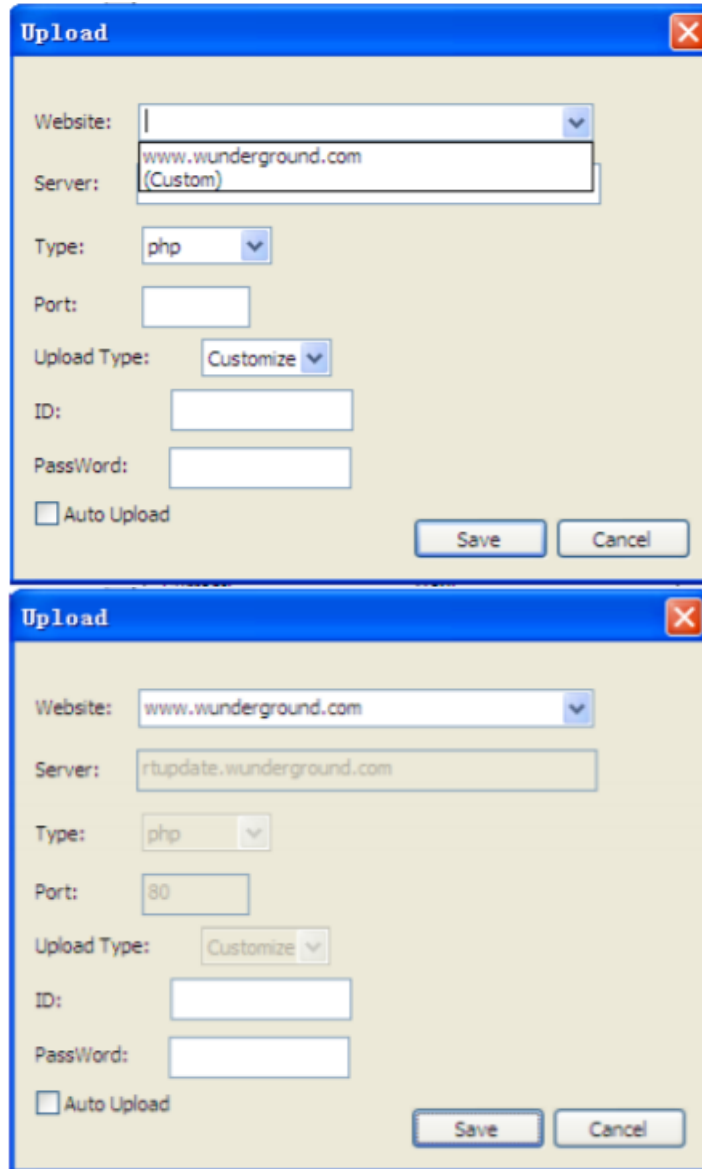


7.7 Data-upload

Deze functie is beschikbaar voor de softwareversie 8.3 en hoger. De actuele versie is te downloaden van de PCE Instruments website. Neem in het geval van vragen contact op met onze klantenservice.

7.7.1 Upload naar Weather Underground

De geregistreerde meetdata kan geüpload worden naar <http://www.wunderground.com/>. Hiertoe dient u zich te registreren op de site van Wunderground.com. Aansluitend kunt u inloggen met uw ID en wachtwoord.



7.8 Opmerking m.b.t. tijd synchronisatie tussen de PC en het hoofdstation

De PC-software verwijst naar zijn eigen tijdschaal door gebruik te maken van de tijd-onderbrekings-markering van het hoofdstation. Om de juiste tijdschaal in te stellen moeten de tijd van de PC en de tijd van het hoofdstation gelijkgesteld zijn. Dit voorkomt ook dat weergegevens worden overschreven of overgeslagen. Wanneer weerrecords handmatig verwijderd worden, gaat de registratie sinds de laatste opslagen waarde definitief verloren op de computer. Geadviseerd wordt om opgenomen weersgegevens regelmatig op te slaan op de pc zodat de geheugencapaciteit van het hoofdstation ten volle benut kan blijven (het LCD-display geeft dan 100% vol aan).

8. Recycling

Opmerking met betrekking tot de KCA (Batterij verwijdering)

Batterijen mogen niet worden weggegooid bij het huishoudelijk afval: de eindgebruiker is wettelijk verplicht deze in te leveren. Gebruikte batterijen kunnen bij inzamelpunten worden ingeleverd.

9. Contact

Bij vragen over ons assortiment of het meetinstrument, kunt u contact opnemen met:

PCE Brookhuis B.V.

Institutenweg 15
7521 PH Enschede
The Netherlands

Telefoon: +31 53 737 01 92

Fax: +31 53 430 36 46

info@pcebenelux.nl

www.pcebrookhuis.nl

WEEE-Reg.-Nr.DE69278128

